

Leader 2007-2013

Co to jest Leader?

Leader to europejski program wspierający społeczności, które stawiają na współpracę partnerską. W Polsce „Leader” jest częścią Programu Rozwoju Obszarów Wiejskich na lata 2007–2013 jako oś 4 tego programu. Celem osi 4 Leader jest przede wszystkim budowanie kapitału społecznego poprzez aktywizację mieszkańców oraz przyczynianie się do powstawania nowych miejsc pracy na obszarach wiejskich, a także polepszenie zarządzania lokalnymi zasobami i ich waloryzacja, w skutek pośredniego włączenia lokalnych grup działania w system zarządzania danym obszarem. Leader jest podejściem przekrojowym, które ma przyczynić się do aktywizacji społeczności wiejskich poprzez włączenie partnerów społecznych i gospodarczych do planowania i wdrażania lokalnych inicjatyw.

Leader jest oddolnym partnerskim podejściem do rozwoju obszarów wiejskich, realizowanym przez lokalne grupy działania (LGD), polegającym na opracowaniu przez lokalną społeczność wiejską lokalnej strategii rozwoju (LSR) oraz realizacji wynikających z niej innowacyjnych projektów łączących zasoby ludzkie, naturalne, kulturowe, historyczne, itp., wiedzę i umiejętności przedstawicieli trzech sektorów: publicznego, gospodarczego i społecznego. Przedstawiciele tych sektorów tworzą partnerstwo zwane lokalną grupą działania, które jest reprezentatywne dla obszaru objętego LSR.

Aby lokalna społeczność mogła skorzystać z dobrodziejstw podejścia Leader, na danym obszarze musi funkcjonować LGD wybrana przez Samorząd Województwa do realizacji opracowanej przez nią LSR. Na poziomie decyzyjnym LGD co najmniej 50% stanowią partnerzy gospodarczy i społeczni. Lokalna grupa działania wybiera projekty, których realizacja przyczyni się do osiągnięcia celów wspólnie opracowanej lokalnej strategii rozwoju.

„Leader” obejmuje następujące działania:

1. Wdrażanie Lokalnych Strategii Rozwoju;
2. Wdrażanie projektów współpracy, międzyregionalnej i międzynarodowej, zawartych przez dwa lub więcej LGD na wspólne realizowanie przedsięwzięć;
3. Funkcjonowanie lokalnej grupy działania, w tym m.in. badania nad obszarem objętym LSR, szkolenia, promocja, animowanie społeczności lokalnych, koszty funkcjonowania LGD

Działanie wdrażanie lokalnych strategii rozwoju ma na celu umożliwienie mieszkańcom obszaru objętego lokalną strategią rozwoju (LSR) realizacji projektów w ramach tej strategii. Realizacja strategii powinna przyczynić się do poprawy jakości życia na obszarach wiejskich m.in. poprzez wzrost aktywności lokalnych społeczności oraz stymulowanie powstawania nowych miejsc pracy. W ramach realizacji LSR, zatwierdzonych przez samorząd województwa, LGD wybiera projekty do realizacji w ramach środków przyznanych na realizację strategii. Pracownicy LGD pomagają wnioskodawcom w przygotowaniu projektów. Wnioski te mogą dotyczyć projektów kwalifikujących się do udzielenia pomocy w ramach działań osi 3 - Jakość życia na obszarach wiejskich i różnicowanie gospodarki wiejskiej:

- Różnicowanie w kierunku działalności nierolniczej,
- Tworzenie i rozwój mikroprzedsiębiorstw,
- Odnowa i rozwój wsi,

oraz innych projektów zwanych „małymi projektami”, które nie kwalifikują się do wsparcia w ramach działań osi 3, ale przyczyniają się do osiągnięcia celów tej osi, tj. poprawy jakości życia lub większego zróżnicowania działalności gospodarczej na obszarze działania LGD.



TWORZENIE I ROZWÓJ MIKROPRZEDSIĘBIORSTW

Jaki jest cel działania?

Wzrost konkurencyjności gospodarczej obszarów wiejskich, rozwój przedsiębiorczości i rynku pracy prowadzący do wzrostu zatrudnienia na obszarach wiejskich.

Kto może ubiegać się o pomoc?

1. **osoba fizyczna**, która:

- podejmuje albo wykonuje we własnym imieniu działalność gospodarczą jako mikroprzedsiębiorca (zatrudniające do 10 osób o obrocie netto do 2 mln euro),
- jest obywatelem państwa członkowskiego Unii Europejskiej,
- jest pełnoletnia i nie ukończyła 60. roku życia,
- nie podlega przepisom o ubezpieczeniu społecznym rolników w pełnym zakresie,
- nie podlega wykluczeniu z ubiegania się o przyznanie pomocy na podstawie przepisów rozporządzenia Rady (WE) nr 1698/2005 z dnia 20 września 2005 r. w sprawie wsparcia rozwoju obszarów wiejskich przez Europejski Fundusz Rolny na rzecz Rozwoju Obszarów Wiejskich (EFRROW) (Dz. Urz. UE L 277 z 21.10.2005, str. 1, z późn. zm.) oraz przepisów Unii Europejskiej wydanych w trybie tego rozporządzenia lub przepisów odrębnych, których regulacje dotyczą realizacji operacji,
- w przypadku podmiotów innych niż podmioty podejmujące lub wykonujące działalność gospodarczą obejmującą świadczenie usług dla gospodarstw rolnych lub leśnictwa, ma miejsce zamieszkania na obszarze LSR, w miejscowości liczącej do 5 tys. mieszkańców,
- w przypadku podmiotów podejmujących lub wykonujących działalność gospodarczą obejmującą świadczenie usług dla gospodarstw rolnych lub leśnictwa, ma miejsce zamieszkania na obszarze LSR,
- której, w okresie ostatnich 2 lat poprzedzających złożenie wniosku o przyznanie pomocy, nie przyznano pomocy w ramach działania "Wsparcie oraz promocja przedsiębiorczości i samozatrudnienie" objętego Programem Operacyjnym "Kapitał Ludzki, 2007-2013".

2. **osoba prawna**, jeżeli:

- podejmuje albo wykonuje we własnym imieniu działalność gospodarczą jako mikroprzedsiębiorca,
- nie podlega wykluczeniu z ubiegania się o przyznanie pomocy na podstawie przepisów rozporządzenia Rady (WE) nr 1698/2005 z dnia 20 września 2005 r. w sprawie wsparcia rozwoju obszarów wiejskich przez Europejski Fundusz Rolny na rzecz Rozwoju Obszarów Wiejskich (EFRROW) (Dz. Urz. UE L 277 z 21.10.2005, str. 1, z późn. zm.) oraz przepisów Unii Europejskiej wydanych w trybie tego rozporządzenia lub przepisów odrębnych, których regulacje dotyczą realizacji operacji,
- której, w okresie ostatnich 2 lat poprzedzających złożenie wniosku o przyznanie pomocy, nie przyznano pomocy w ramach działania "Wsparcie oraz promocja przedsiębiorczości i samozatrudnienie" objętego Programem Operacyjnym "Kapitał Ludzki, 2007-2013",
- jej siedziba lub oddział oraz w przypadku operacji związanych z budową, przebudową, remontem połączonym z modernizacją, wyposażeniem lub zagospodarowaniem nieruchomości objętej operacją - miejsce położenia nieruchomości znajdują się:
 - w przypadku podmiotów innych niż grupy producentów rolnych, wstępnie uznane grupy producentów owoców i warzyw, organizacje producentów owoców i warzyw oraz podmioty podejmujące lub wykonujące działalność gospodarczą obejmującą świadczenie usług dla gospodarstw rolnych lub leśnictwa - w miejscowości liczącej do 5 tys. mieszkańców,
 - w przypadku grup producentów rolnych, wstępnie uznanych grup producentów owoców i warzyw, organizacji producentów owoców i warzyw oraz podmiotów podejmujących lub wykonujących działalność gospodarczą obejmującą świadczenie usług dla gospodarstw rolnych lub leśnictwa – na obszarze LSR,
- jest wpisana do rejestru przedsiębiorców w Krajowym Rejestrze Sądowym.



3. wspólnicy spółki cywilnej, jeżeli:

- warunki, o których mowa w zaleceniu nr 2003/361/WE, są spełnione w odniesieniu do działalności wykonywanej w ramach spółki cywilnej,
- każdy ze wspólników wykonuje we własnym imieniu działalność gospodarczą jako mikroprzedsiębiorca,
- każdy ze wspólników jest obywatelem państwa członkowskiego Unii Europejskiej,
- każdy ze wspólników jest pełnoletni i nie ukończył 60. roku życia,
- każdy ze wspólników nie podlega przepisom o ubezpieczeniu społecznym rolników w pełnym zakresie,
- każdy ze wspólników nie podlega wykluczeniu z ubiegania się o przyznanie pomocy na podstawie przepisów rozporządzenia Rady (WE) nr 1698/2005 z dnia 20 września 2005 r. w sprawie wsparcia rozwoju obszarów wiejskich przez Europejski Fundusz Rolny na rzecz Rozwoju Obszarów Wiejskich (EFRROW) (Dz. Urz. UE L 277 z 21.10.2005, str. 1, z późn. zm.) oraz przepisów Unii Europejskiej wydanych w trybie tego rozporządzenia lub przepisów odrębnych, których regulacje dotyczą realizacji operacji,
- każdy ze wspólników, w przypadku podmiotów innych niż podmioty podejmujące lub wykonujące działalność gospodarczą obejmującą świadczenie usług dla gospodarstw rolnych lub leśnictwa, ma miejsce zamieszkania, siedzibę lub oddział na obszarze LSR, w miejscowości liczącej do 5 tys. mieszkańców,
- każdy ze wspólników, w przypadku podmiotów podejmujących lub wykonujących działalność gospodarczą, obejmującą świadczenie usług dla gospodarstw rolnych lub leśnictwa, ma miejsce zamieszkania, siedzibę lub oddział na obszarze LSR,
- każdemu ze wspólników, w okresie ostatnich 2 lat poprzedzających złożenie wniosku o przyznanie pomocy, nie przyznano pomocy w ramach działania "Wsparcie oraz promocja przedsiębiorczości i samozatrudnienie" objętego Programem Operacyjnym "Kapitał Ludzki, 2007-2013".

4. spółka prawa handlowego, nieposiadająca osobowości prawnej, jeżeli:

- wykonuje we własnym imieniu działalność gospodarczą jako mikroprzedsiębiorca,
- nie podlega wykluczeniu z ubiegania się o przyznanie pomocy na podstawie przepisów rozporządzenia Rady (WE) nr 1698/2005 z dnia 20 września 2005 r. w sprawie wsparcia rozwoju obszarów wiejskich przez Europejski Fundusz Rolny na rzecz Rozwoju Obszarów Wiejskich (EFRROW) (Dz. Urz. UE L 277 z 21.10.2005, str. 1, z późn. zm.) oraz przepisów Unii Europejskiej wydanych w trybie tego rozporządzenia lub przepisów odrębnych, których regulacje dotyczą realizacji operacji,
- której, w okresie ostatnich 2 lat poprzedzających złożenie wniosku o przyznanie pomocy, nie przyznano pomocy w ramach działania "Wsparcie oraz promocja przedsiębiorczości i samozatrudnienie" objętego Programem Operacyjnym "Kapitał Ludzki, 2007-2013",
- jej siedziba lub oddział oraz w przypadku operacji związanych z budową, przebudową, remontem połączonym z modernizacją, wyposażeniem lub zagospodarowaniem nieruchomości objętej operacją - miejsce położenia nieruchomości znajdują się:
 - w przypadku podmiotów innych niż grupy producentów rolnych, wstępnie uznane grupy producentów owoców i warzyw, organizacje producentów owoców i warzyw oraz podmioty podejmujące lub wykonujące działalność gospodarczą obejmującą świadczenie usług dla gospodarstw rolnych lub leśnictwa - w miejscowości liczącej do 5 tys. mieszkańców,
 - w przypadku grup producentów rolnych, wstępnie uznanych grup producentów owoców i warzyw, organizacji producentów owoców i warzyw oraz podmiotów podejmujących lub wykonujących działalność gospodarczą obejmującą świadczenie usług dla gospodarstw rolnych lub leśnictwa – na obszarze LSR,
- jest wpisana do rejestru przedsiębiorców w Krajowym Rejestrze Sądowym.



Na jakie operacje może być przyznana pomoc?

Pomoc może być przyznana na operacje obejmujące wyłącznie inwestycje związane z podejmowaniem lub wykonywaniem działalności gospodarczej, jeśli m.in.:

- operacja jest uzasadniona ekonomicznie,
- operacja spełnia wymagania wynikające z obowiązujących przepisów prawa, które mają do niej zastosowanie,
- biznes plan przewiduje utworzenie co najmniej 1 miejsca pracy, co uzasadnione jest zakresem rzeczowym operacji,
- w okresie ostatnich 2 lat poprzedzających złożenie *wniosku o przyznanie pomocy* w ramach przedmiotowego działania wnioskodawca nie uzyskał pomocy w ramach działania *Wsparcie oraz promocja przedsiębiorczości i samozatrudnienia*, objętego Programem Operacyjnym „Kapitał Ludzki, 2007-2013”,
- operacja nie jest finansowana z udziałem innych środków publicznych,

Jakie działalności są objęte pomocą?

Pomoc jest udzielana z tytułu podejmowania lub rozwijania działalności w zakresie:

- usług dla gospodarstw rolnych lub leśnictwa,
- usług dla ludności,
- sprzedaży hurtowej i detalicznej,
- rzemiosła lub rękodzielnictwa,
- robót i usług budowlanych oraz instalacyjnych,
- usług turystycznych oraz związanych ze sportem, rekreacją i wypoczynkiem,
- usług transportowych,
- usług komunalnych,
- przetwórstwa produktów rolnych lub jadalnych produktów leśnych,
- magazynowania lub przechowywania towarów,
- wytwarzania produktów energetycznych z biomasy,
- rachunkowości, doradztwa lub usług informatycznych.

Jakie koszty mogą podlegać refundacji?

Zakres kosztów kwalifikowalnych obejmuje m.in. koszty:

- budowy, przebudowy lub remontu połączonego z modernizacją niemieszkalnych obiektów budowlanych oraz nadbudowy, przebudowy lub remontu połączonego z modernizacją istniejących budynków mieszkalnych wraz z zakupem instalacji technicznej oraz koszty rozbiórki i utylizacji materiałów szkodliwych pochodzących z rozbiórki;
- zagospodarowania terenu;
- zakupu maszyn, urządzeń, narzędzi, wyposażenia i sprzętu;
- zakupu sprzętu komputerowego i oprogramowania służącego wsparciu odejmowanej lub rozwijanej działalności nierolniczej;
- zakupu środków transportu, z wyłączeniem zakupu samochodów osobowych przeznaczonych do przewozu mniej niż 8 osób (łącznie z kierowcą).

Jaka jest forma, poziom i wysokość pomocy?

Pomoc udzielana jest w formie refundacji maksymalnie **50%** poniesionych kosztów kwalifikowalnych operacji. Preferowana maksymalna wysokość pomocy wynosi **50 tys. zł** (wysokość kosztów kwalifikowanych powyżej 20 tys. złotych). Maksymalna wysokość pomocy udzielonej jednemu beneficjentowi w okresie realizacji programu (w latach 2009- 2015), nie może przekroczyć 300 000 zł.



PROCEDURA WYBORU OPERACJI W RAMACH LSR:

1. Postępowanie w sprawie przyznania pomocy prowadzi Urząd Marszałkowski Województwa Lubuskiego - instytucja wdrażająca. Na wniosek Zarządu Stowarzyszenia LGD RK instytucja wdrażająca podaje do publicznej wiadomości na stronie internetowej, na tablicy ogłoszeń oraz w prasie o zasięgu obejmującym obszar realizacji LSR, informację o możliwości składania wniosków o przyznanie pomocy. Wniosek Zarządu Stowarzyszenia LGD RK zostaje przekazany instytucji wdrażającej w terminie 44 dni przed planowanym dniem rozpoczęcia biegu terminu składania wniosków, a dokumenty niezbędne do podania do publicznej wiadomości informacji o możliwości składania wniosków o przyznanie pomocy – w terminie 24 dni przed planowanym dniem rozpoczęcia biegu terminu składania wniosków o przyznanie pomocy;
2. Informacja, o której mowa w punkcie 1. jest zamieszczana także przez LGD na stronie internetowej www.lgdrk.pl oraz w Biurze LGD RK na tablicy ogłoszeń;
3. Informacja, o której mowa w punkcie 2., zamieszczana przez LGD zawiera w szczególności wskazanie:
 - a) terminu składania wniosków o przyznanie pomocy:
 - nie krótszego niż 14 dni i nie dłuższego niż 30 dni - wnioski złożone po upływie terminu składania wniosków (decyduje data wpływu do Biura LGD) nie będą rozpatrywane przez Radę,
 - rozpoczynającego bieg nie wcześniej niż po upływie 14 dni od podania do publicznej wiadomości tej informacji;
 - b) miejsca składania wniosków o przyznanie pomocy;
 - c) miejsca zamieszczenia wzoru formularza wniosku o przyznanie pomocy;
 - d) miejsca zamieszczenia kryteriów wyboru operacji przez LGD, określonych w LSR, w tym kryteriów, na podstawie których ocenia się uzasadnienie realizacji operacji w ramach LSR;
 - e) miejsca zamieszczenia wykazu dokumentów niezbędnych do weryfikacji spełnienia kryteriów wyboru, określonych w LSR;
 - f) limit dostępnych środków;
 - g) minimalnych wymagań, których spełnienie jest niezbędne do wyboru operacji przez LGD;
4. Wniosek o przyznanie pomocy składa się bezpośrednio w miejscu, o którym mowa w punkcie 3, podpunkt „b”.
5. Złożenie wniosku o przyznanie pomocy potwierdza się na jego kopii. Potwierdzenie zawiera datę złożenia wniosku oraz jest opatrzone pieczęcią LGD i podpisane przez osobę upoważnioną do przyjmowania wniosków.
6. Wnioskodawca informuje LGD i właściwą instytucję wdrażającą w formie pisemnej o wszelkich zmianach w zakresie danych objętych wnioskiem o przyznanie pomocy, niezwłocznie po zaistnieniu tych zmian.
7. Rada LGD dokonuje wyboru operacji na podstawie procedur zawartych w Regulaminie Organizacyjnym Rady Lokalnej Grupy Działania Regionu Kozła, stanowiącego załącznik nr 2 do LSR, zgodnie z art. 62 ust. 4 rozporządzenia nr 1698/2005, spośród projektów:
 - które są zgodne z Lokalną Strategią Rozwoju,
 - na podstawie Lokalnych Kryteriów Wyboru,
 - zostały złożone w miejscu i terminie wskazanym w informacji, o której mowa w punkcie 1.
8. 1. Niezwłocznie po dokonaniu oceny operacji pod względem zgodności z LSR oraz spełniania kryteriów wyboru, lecz nie później niż w terminie 21 dni od dnia, w którym upłynął termin składania wniosków o przyznanie pomocy, LGD sporządza listę ocenionych operacji, ustalając ich kolejność według liczby uzyskanych punktów w ramach tej oceny i przekazuje ją wnioskodawcom, informując ich na piśmie o:



- a) zgodności operacji z LSR albo jej niezgodności z LSR - wskazując przyczyny niezgodności,
 - b) liczbie uzyskanych punktów w ramach tej oceny lub miejscu na liście ocenionych operacji,
 - c) możliwości złożenia odwołania od wyników tej oceny zgodnie z procedurą określoną w LSR.
- 8.2. W terminie 45 dni od dnia, w którym upłynął termin składania wniosków o przyznanie pomocy, LGD sporządza listy:
- a) operacji, które zostały wybrane, ustalając ich kolejność według liczby uzyskanych punktów w ramach oceny spełniania kryteriów wyboru operacji,
 - b) operacji, które nie zostały wybrane - uwzględniając wyniki oceny operacji dokonanej na skutek złożonych odwołań, o których mowa w pkt 8.1.c.
- 8.3 Listy, o których mowa w pkt. 8.2.a i 8.2.b, zawierają dane umożliwiające identyfikację operacji i wnioskowaną kwotę pomocy, a lista, o której mowa:
- w pkt. 8.2.a zawiera dodatkowo wskazanie operacji, które mieszczą się w ramach limitu,
 - w pkt. 8.2.b zawiera dodatkowo wskazanie operacji, które:
- a) w wyniku oceny pod względem zgodności z LSR zostały uznane za:
 - zgodne z LSR,
 - niezgodne z LSR,
 - b) nie zostały złożone w miejscu i terminie wskazanym w informacji, o której mowa w punkcie 1.
- 9.1. LGD przekazuje właściwemu podmiotowi wdrażającemu listy, o których mowa w punkcie 8.2, oraz uchwały właściwego organu LGD w sprawie wyboru operacji wraz ze wszystkimi złożonymi wnioskami o przyznanie pomocy, w terminie określonym w tym przepisie;
- 9.2. LGD publikuje listę, o której mowa w punkcie 8.2.a, na swojej stronie internetowej nie później niż w dniu jej przekazania do właściwego podmiotu wdrażającego;
- 9.3. LGD informuje na piśmie wnioskodawcę o:
- wybraniu operacji albo jej niewybraniu, wskazując przyczyny niewybrania,
 - liczbie uzyskanych punktów w ramach oceny operacji pod względem spełniania kryteriów wyboru lub miejscu na liście operacji, które zostały wybrane
- w terminie określonym w punkcie 8.2., z tym że informując wnioskodawcę o wybraniu operacji, wskazuje się również, czy projekt ten mieści się w ramach limitu, o którym mowa w punkcie 3.f;
- 10.1. Jeżeli wniosek o przyznanie pomocy nie został złożony w terminie lub we wniosku nie wskazano adresu wnioskodawcy i nie ma możliwości ustalenia tego adresu na podstawie posiadanych danych, lub wniosek dotyczy operacji, która nie została wybrana przez LGD, lub na podstawie przekazanych przez LGD dokumentów lub wyjaśnień nie można stwierdzić, że operacja została wybrana przez LGD, właściwa instytucja wdrażająca pozostawia wniosek bez rozpatrzenia.
- 10.2 Jeżeli wniosek o przyznanie pomocy zawiera inne niż określone w ust. 1 nieprawidłowości lub braki, właściwy podmiot wdrażający wzywa wnioskodawcę, w formie pisemnej, do ich usunięcia w terminie 14 dni od dnia doręczenia wezwania.
- 10.3 Jeżeli wnioskodawca pomimo wezwania do usunięcia nieprawidłowości lub braków, o których mowa w punkcie 10.2.:
- nie usunął w terminie żadnych nieprawidłowości lub braków, właściwy podmiot wdrażający nie przyznaje pomocy, o czym informuje wnioskodawcę, w formie pisemnej, podając przyczyny nieprzyznania pomocy;



- usunął w terminie nie wszystkie nieprawidłowości lub braki, właściwy podmiot wdrażający wzywa wnioskodawcę, w formie pisemnej, do usunięcia pozostałych nieprawidłowości lub braków w terminie 14 dni od dnia doręczenia wezwania.
- 10.4. Jeżeli wnioskodawca pomimo wezwania do usunięcia pozostałych nieprawidłowości lub braków nie usunął ich w terminie, pomocy nie przyznaje się, o czym właściwy podmiot wdrażający informuje wnioskodawcę, w formie pisemnej, podając przyczyny nieprzyznania pomocy.
- 10.5. Przepisów ust. 2 i ust. 3 pkt 2 nie stosuje się, jeżeli zachodzą niebudzące wątpliwości przesłanki nieprzyznania pomocy.
- 10.6. Złożony wniosek o przyznanie pomocy nie może być zmieniany przez wnioskodawcę w zakresie planu finansowego operacji lub zestawienia rzeczowo-finansowego operacji, z wyłączeniem:
- zmian wynikających z wezwań samorządu województwa
 - jednej zmiany w zakresie planu finansowego operacji lub zestawienia rzeczowo-finansowego, dokonanej za zgodą samorządu województwa, jeżeli zmiana ta nie spowoduje zmiany celów operacji wskazanych we wniosku o przyznanie pomocy;
11. W przypadku niewybrania danej operacji do realizacji, wnioskodawcy przysługuje możliwość odwołania się od decyzji Rady:
- a) wnioskodawca ma możliwość dostarczenia odwołania do Biura LGD w terminie 7 dni od dnia otrzymania pisemnej informacji o wynikach oceny, nie później niż w terminie do 30. dni od dnia, w którym upłynął termin składania wniosków o przyznanie pomocy (decyduje data wpływu odwołania do Biura LGD). Odwołania, które zostaną złożone po wskazanym terminie nie będą rozpatrywane,
 - b) w terminie do 41 dni od dnia, w którym upłynął termin składania wniosków o przyznanie pomocy Rada rozpatruje złożone odwołania,
 - c) w przypadku uwzględnienia złożonych odwołań, sporządzone zostają skorygowane listy, o których mowa w punkcie 8, w terminie do 45 dni od dnia, w którym upłynął termin składania wniosków o przyznanie pomocy;
- 12.1. Pomoc na realizację operacji przysługuje według kolejności na liście, o której mowa w punkcie 8.2.
- 12.2. Wniosek o przyznanie pomocy rozpatruje się w terminie 3. miesięcy od dnia przekazania tego wniosku przez LGD właściwej instytucji wdrażającej.
- 12.3 W przypadku nierozpatrzenia wniosku w terminie, o którym mowa w punkcie 12.2, właściwa instytucja wdrażająca zawiadamia wnioskodawcę i LGD o przyczynach zwłoki, wskazując nowy termin rozpatrzenia wniosku, nie dłuższy jednak niż miesiąc.
13. W przypadku pozytywnego rozpatrzenia wniosku o przyznanie pomocy właściwa instytucja wdrażająca wyznacza niezwłocznie wnioskodawcy w formie pisemnej termin zawarcia umowy, na podstawie której jest przyznawana pomoc, nie dłuższy niż 14 dni od dnia otrzymania wezwania.
14. W zakresie działań: różnicowanie w kierunku działalności nierolniczej, tworzenie i rozwój mikroprzedsiębiorstw, odnowa i rozwój wsi, LGD w terminie określonym w punkcie 8.2 informuje na piśmie wnioskodawcę o możliwości złożenia wniosku o przyznanie pomocy bezpośrednio do podmiotu wdrażającego - w przypadku wnioskodawcy, którego operacja nie została wybrana.
15. W przypadku operacji spełniających warunki przyznania pomocy finansowej w ramach działania „Tworzenie i rozwój mikroprzedsiębiorstw”, Agencja Restrukturyzacji i Modernizacji Rolnictwa, rozpatrując wniosek o przyznanie pomocy, nie przyznaje punktów planowanej operacji.

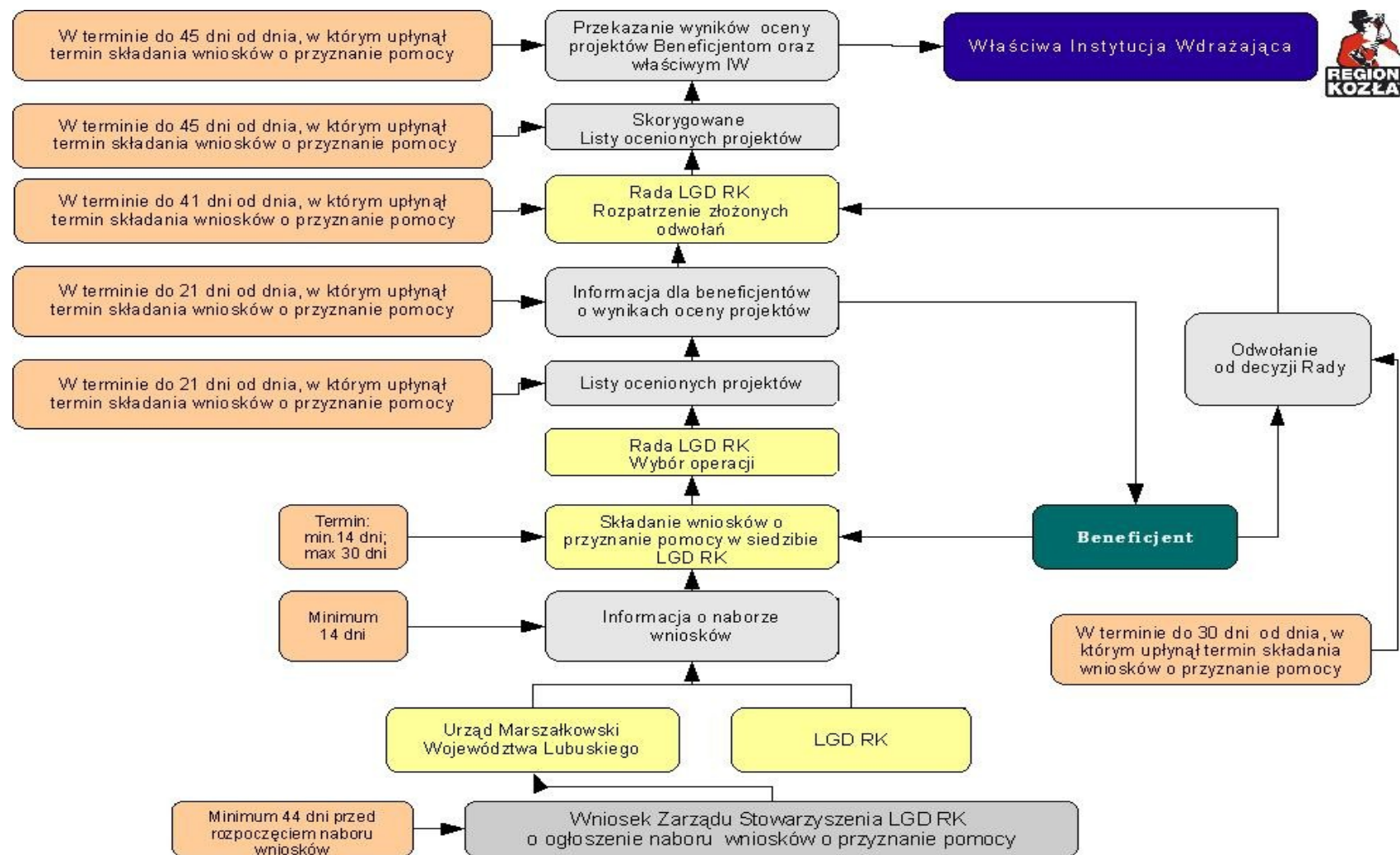


16. W przypadku operacji spełniających warunki przyznania pomocy finansowej w ramach działania „Odnowa i rozwój wsi”:
- a) do wniosku o przyznanie pomocy nie dołącza się planu odnowy miejscowości oraz uchwał:
 - zebrania wiejskiego lub rady dzielnicy, lub rady osiedla w sprawie przyjęcia planu odnowy miejscowości,
 - zmieniających uchwały, o których mowa w tiret pierwsze i drugie
 - b) właściwy organ samorządu województwa, rozpatrując wnioski o przyznanie pomocy, nie dokonuje takiej ich oceny, której wynikiem jest przyznanie punktów planowanej operacji
 - c) refundacji podlegają koszty kwalifikowalne poniesione przez beneficjenta, w wysokości nieprzekraczającej 80% tych kosztów, z tym że dla jednej miejscowości – nie więcej niż 500 tys. zł w okresie realizacji Programu.

Graficzny schemat wyboru operacji został przedstawiony w schematach nr 1 i 2. Pierwszy schemat przedstawia kolejne etapy od momentu złożenia wniosku o dofinansowanie do chwili podpisania umowy z właściwą instytucją wdrażającą. Drugi schemat przedstawia maksymalny czas jaki może upłynąć od momentu złożenia wniosku o dofinansowanie, do chwili podpisania umowy. Wnioskodawca planując operację powinien również uwzględnić ten czynnik, by zminimalizować ryzyko związane z odmową przyznania dofinansowania.



Schemat 1. Przebieg wyboru operacji



Schemat 2. Horyzont czasowy wyboru operacji

REGION KOZŁA	SCHEMAT	Miesiąc I				Miesiąc II				Miesiąc III				Miesiąc IV				Miesiąc V				Miesiąc VI				Miesiąc VII																									
		Tydzień				Tydzień				Tydzień				Tydzień				Tydzień				Tydzień				Tydzień																									
		I	II	III	IV	I	II	III	IV	I	II	III	IV	I	II	III	IV	I	II	III	IV	I	II	III	IV	I	II	III	IV	I	II	III	IV																		
1	IW, LGD RK	Wniosek Zarządu Stowarzyszenia LGD RK - rozpoczęcie naboru wniosków o przyznanie pomocy	Minimum 44 dni przed rozpoczęciem naboru wniosków																																																
2		Informacja o naborze wniosków					Min. 14 dni																																												
3	LGD RK	Składanie wniosków o przyznanie pomocy					Min. 14 dni max 30 dni				Pozostałe terminy są przedstawione licząc od dnia w którym upłynął termin składania wniosków o przyznanie pomocy.																																								
4		Wybór operacji przez Radę LGD RK									W terminie do 21 dni																																								
5		Listy ocenionych projektów									W terminie do 21 dni																																								
6		Informacja dla beneficjentów o wynikach oceny projektów									W terminie do 21 dni																																								
7		Odwołanie od decyzji Rady													W terminie do 30 dni																																				
8		Rada LGD RK - Rozpatrzenie złożonych odwołań													W terminie do 41 dni																																				
9		Skorygowane listy ocenionych projektów													W terminie do 45 dni																																				
10		Przekazanie wyników oceny projektów wnioskodawcy oraz właściwej instytucji wdrażającej													W terminie do 45 dni																																				
11		IW	Rozpatrywanie wniosku przez instytucję wdrażającą																	3 miesiące od dnia przekazania wniosku przez LGD do IW -termin może ulec przedłużeniu o 1 miesiąc																															

Za wyjątkiem pozycji nr 1 – 3 umiejscowienie poszczególnych terminów w horyzoncie czasowym jest przykładowe i może ulec zmianie



Etap I – ocena zgodności operacji z Lokalną Strategią Rozwoju

Poniżej przedstawiono tabelę zawierającą cele ogólne i szczegółowe LSR. Operacja musi być zgodna przynajmniej z jednym spośród wymienionych celów szczegółowych i ogólnych, oraz schematem, w ramach którego prowadzony jest nabór wniosków. W przeciwnym wypadku nie zostanie przekazana do oceny w ramach Etapu II – oceny na podstawie Lokalnych Kryteriów Wyboru:

Tabela nr 1. Kryteria zgodności z LSR

LP	Dopuszczające Kryteria zgodności operacji z Lokalną Strategią Rozwoju	
	Cele	Opis
1	Cel ogólny	Rozwój gospodarczy regionu oraz poprawa jakości życia mieszkańców obszaru LSR
	Cel szczegółowy	Zaspokojenie potrzeb mieszkańców w zakresie edukacji, kultury, sportu i wypoczynku
		Aktywizacja mieszkańców
		Rozwój przedsiębiorczości
2	Cel ogólny	Zachowanie dziedzictwa kulturowego i przyrodniczego oraz rozwój turystyczny obszaru LSR
	Cel szczegółowy	Ochrona cennych zasobów kulturowych i przyrodniczych Regionu Kozła
		Poprawa atrakcyjności turystycznej Regionu Kozła
		Wypromowanie marki Regionu Kozła
3	Jeżeli operacja wpisuje się w dopuszczalne typy projektów schematu, w ramach którego prowadzony jest nabór wniosków – wniosek zostaje przekazany do oceny w ramach II etapu	

Etap II – ocena operacji na podstawie Lokalnych Kryteriów Wyboru

Lokalne Kryteria Wyboru wynikają z Analizy SWOT przeprowadzonej w rozdziale III LSR. Premiowane będą te operacje, które wykorzystując silne strony i szanse jakie posiada obszar LSR pomogą:

- znaleźć nowe sposoby na rozwój gospodarczy – premiowane będą podmioty słabsze ekonomicznie oraz zakładające utworzenie jak największej liczby miejsc pracy,
- poprawią konkurencyjności gospodarki - premiowane będą podmioty proponujące innowacyjne metody i nowe technologie,
- wpłyną na aktywną współpracę w sferze gospodarczej i społecznej - premiowane będą projekty zakładające współpracę podczas ich realizacji oraz o większym zasięgu oddziaływania,
- lokalne zasoby - premiowane będą projekty bazujące na lokalnych zasobach, wpływające na poprawę ich stanu,
- poprawiające jakość życia na obszarach wiejskich - premiowane będą projekty, które pomogą w usunięciu wielu problemów i przeszkód w życiu mieszkańców Regionu Kozła
- zrealizować jak największą liczbę projektów przy użyciu jak najmniejszych środków - premiowane będą projekty o jak najmniejszej kwocie dofinansowania, co umożliwi pomoc większej liczbie podmiotów niż zakładane minimum.



W poniższej tabeli przedstawiono lokalne kryteria wyboru dla operacji w ramach danego działania. Tabela składa się z następujących kolumn:

- Nazwa – określającej pojedyncze lokalne kryterium wyboru,
- Zakres lokalnego kryterium wyboru podlegającego ocenie przez członka Rady na podstawie złożonego wniosku o dofinansowanie,
- Ranga lokalnego kryterium wyboru z punktu widzenia istotności dla obszaru LSR,
- Liczba punktów możliwa do uzyskania po spełnieniu przez operację określonego „zakresu”,
- Maksymalną liczbę punktów stanowiącą wynik mnożenia pól: „ranga” i „liczba punktów”.

Otrzymane wyniki są sumowane, a uzyskana liczba punktów staje się podstawą do umieszczenia na liście wyboru operacji.

Tabela 2. Lokalne kryteria wyboru

Działanie: Tworzenie i rozwój mikroprzedsiębiorstw					
LP	Nazwa	Zakres	Ranga	Liczba punktów	Max. liczba punktów
1	Operacja jest możliwa do przeprowadzenia pod względem technicznym i racjonalna pod względem finansowym	Nie	5	0	0
		Tak		3	15
2	Wnioskodawca korzystał z wsparcia w ramach działania: „Tworzenie i rozwój mikroprzedsiębiorstw” wdrażanego w ramach LSR	Tak	3	0	0
		Nie		2	6
3	Wnioskowana kwota dofinansowania	Powyżej 50 000,00 zł	5	0	0
		40 000,01 zł – 50 000,00 zł		1	5
		25 000,01 zł – 40 000,00 zł		2	10
		Do 25 000,00 zł		3	15
4	Wartość dofinansowania*	Powyżej 105 % wartości przeciętnej	4	1	4
		95 – 105% wartości przeciętnej		2	8
		Poniżej 95 % wartości przeciętnej		3	12
5	Operacja będzie realizowana w oparciu o lokalne zasoby obszaru LSR	Nie	5	0	0
		Tak		1	5
6	Liczba planowanych do utworzenia w wyniku realizacji operacji stałych miejsc pracy - w przypadku tworzenia nowego mikroprzedsiębiorstwa	Tylko właściciel	5	1	5
		Właściciel + 1		2	10
		Właściciel + 2 i więcej		3	15
	Liczba planowanych do utworzenia w wyniku realizacji operacji stałych miejsc pracy - w przypadku rozwijania działalności mikroprzedsiębiorstwa	1		1	5
		2		2	10
		3 i więcej		3	15
7	Liczba nowych produktów / usług wprowadzonych w wyniku realizacji operacji	1	3	1	3
		2 - 3		2	6



Działanie: Tworzenie i rozwój mikroprzedsiębiorstw					
		3 i więcej		3	9
8	Produkty / usługi oferowane w wyniku realizacji operacji mają charakter innowacyjny	Brak innowacyjności	4	0	0
		W skali obszaru LSR		1	4
		W skali kraju		2	8
Maksymalna liczba punktów możliwa do otrzymania w ramach oceny operacji					85
Minimalna liczba punktów wymagana w ramach oceny operacji:					43
* - Odniesienie do średniej wartości dla wniosków złożonych w danym naborze					

Zmiana kryteriów wyboru operacji

Kryteria wyboru operacji będą jednym z obszarów podlegających Ewaluacji pośredniej przeprowadzanej dwukrotnie: w roku 2011 i 2013. Jeżeli badanie Ewaluacyjne wykaze, że dane Kryterium jest nietrafne lub powoduje utrudnienia w aplikowaniu o środki pomocowe przez potencjalnych beneficjentów lub pod jakimkolwiek względem jest niesprawiedliwe sporządzony Raport będzie zawierał informację o konieczności jego zmiany wraz z uzasadnieniem. Raport zostanie przedłożony Walnemu Zebraniu Członków Stowarzyszenia, które będzie mogło zmienić dane Kryterium.

Zasady składania wniosków do LGD

Dokumenty niezbędne do kompletnego i poprawnego przygotowania wniosku, tj:

- **WNIOSEK O PRYZNANIE POMOCY** w ramach działania 413 Wdrażanie lokalnych strategii rozwoju dla operacji, które odpowiadają warunkom przyznawania pomocy w ramach działania "Tworzenie i rozwój mikroprzedsiębiorstw"
- **INSTRUKCJĘ WYPEŁNIANIA WNIOSKU O PRYZNANIE POMOCY** w ramach działania 413 Wdrażanie lokalnych strategii rozwoju dla operacji, które odpowiadają warunkom przyznawania pomocy w ramach działania "Tworzenie i rozwój mikroprzedsiębiorstw"
- **EKONOMICZNY PLAN OPERACJI** w ramach działania 413 Wdrażanie lokalnych strategii rozwoju dla operacji, które odpowiadają warunkom przyznawania pomocy w ramach działania "Tworzenie i rozwój mikroprzedsiębiorstw"
- **INSTRUKCJĘ WYPEŁNIANIA EKONOMICZNEGO PLANU OPERACJI** dla działania 413 Wdrażanie lokalnych strategii rozwoju dla operacji, które odpowiadają warunkom przyznawania pomocy w ramach działania "Tworzenie i rozwój mikroprzedsiębiorstw"
- **OŚWIADCZENIE** wnioskodawcy o uzyskanej pomocy DE MINIMIS
- **OŚWIADCZENIE** wnioskodawcy o posiadaniu statusu mikroprzedsiębiorcy
- **OŚWIADCZENIE** właściciela lub współwłaściciela nieruchomości

można pobrać ze strony internetowej Lokalnej Grupy Działania Regionu Kozła www.lgdrk.pl

Wnioski powinny być zgodne z Lokalną Strategią Rozwoju. Wnioski (1 egzemplarz w formie papierowej oraz wersję elektroniczną wniosku - płyta CD) wraz z załącznikami należy składać osobiście w Biurze LGD RK w Kargowej ul. Rynek 16. Informacja o terminie naboru wniosków zostanie ogłoszona przez Lokalną Grupę Działania na stronie internetowej www.lgdrk.pl oraz w Biurze LGD na tablicy ogłoszeń.



Europejski Fundusz Rolny na rzecz Rozwoju Obszarów Wiejskich
Europa inwestująca w obszary wiejskie
Publikacja opracowana przez Stowarzyszenie Lokalna Grupa Działania Regionu Kozła
Publikacja współfinansowana ze środków Unii Europejskiej
w ramach Osi 4 LEADER
Programu Rozwoju Obszarów Wiejskich na lata 2007-2013
Instytucja Zarządzająca Programem Rozwoju Obszarów Wiejskich na lata
2007-2013 – Ministerstwo Rolnictwa i Rozwoju Wsi

Stowarzyszenie Lokalna Grupa Działania Regionu Kozła

ul. Rynek 16

66-120 Kargowa

tel. 68 35 25 230

fax: 68 422 11 83

e-mail: biuro@lgdrk.pl

www.lgdrk.pl

